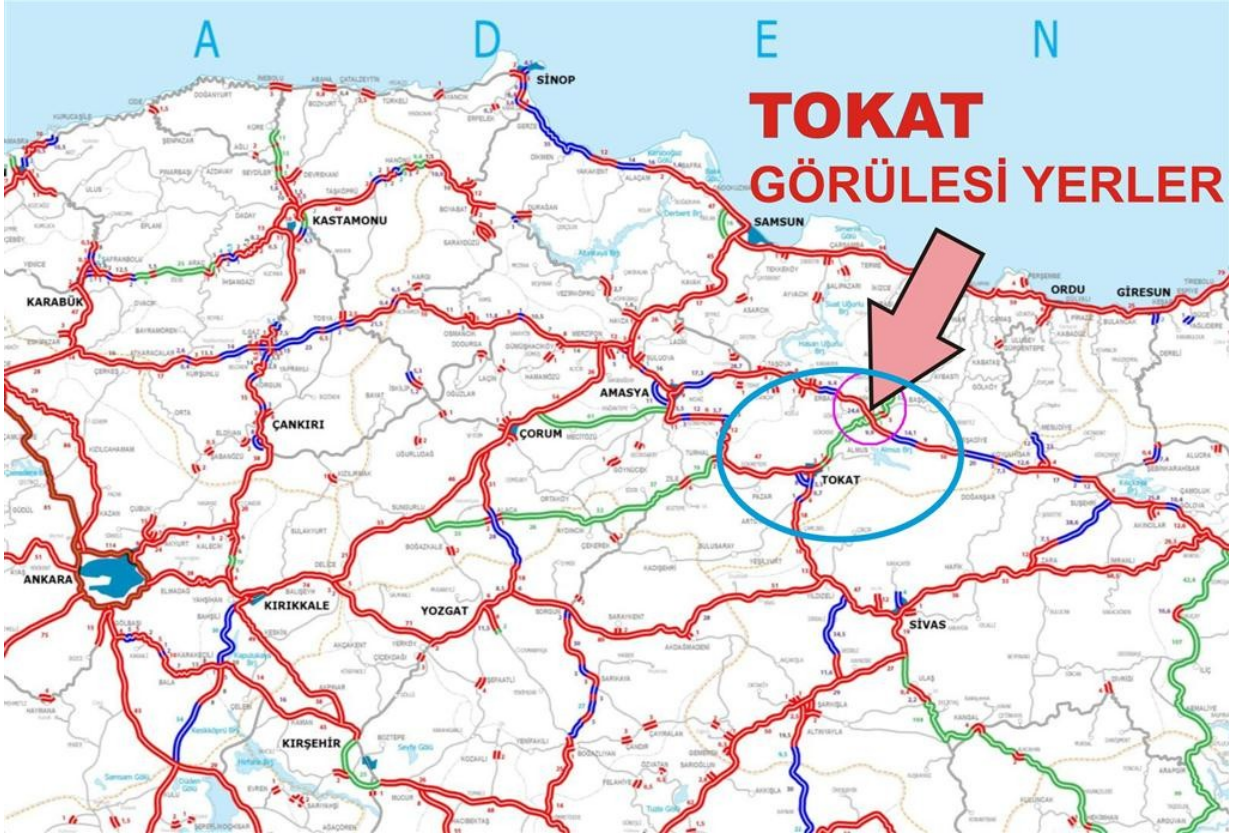


TOKAT TURİZM DERNEĞİ

# TOKAT İLİNİN **JEOTURİZM** POTANSİYELİNİN BELİRLENMESİ VE PİLOT UYGULAMA PROJESİ



*Kurumları adına hazırlayan ve öneren*

**Prof. Dr. Nizamettin KAZANCI**

Ankara Üniversitesi Öğretim Üyesi

ve

Jeolojik Mirası Koruma Derneği Başkanı

ANKARA  
Temmuz 2011

## İlgi ve Gerekçe

Eldeki bu proje önerisi Tokat Turizm ve Tanıtma Derneği (Tuder) adına hazırlanmıştır. Projenin sahibi Tuder, bilimsel sorumlusu Ankara Üniversitesi ve Jeolojik Mirası Koruma Derneği (Jemirko)'dir.

Ankara Üniversitesi jeoturizm, jeopark ve jeolojik miras konularında eğitim ve araştırma yapan ilk ve tek akademik kuruluş olup bünyesinde Jemirko'nun oluşmasını da sağlamıştır. Nisan 2011'deki 2. Ankara Turizm ve Tatil Günleri Fuarı sırasında Niksar Belediyesi Ankara Üniversitesi Rektörlüğü'ne başvurarak, ilçelerindeki Efkerit Mağaraları'nın araştırılması ve jeopark olarak değerlendirilmesi yönünde bilimsel yardım talep etmiştir. Ankara Üniversitesi yönetimi Niksar'dan gelen talebi uygun bulmuş ve yapılan görevlendirme dolayısıyla Prof. Dr. N. Kazancı başkanlığında bir grup Niksar yöresini ve Efkerit Mağaralarını incelemişlerdir. TUDER'den gelen istek ile araziye ait eldeki hazır bilgi birleştirilerek bu öneri oluşturulmuştur. Gelecek sayfalarda belirtildiği gibi turizm-jeoturizm sosyal sorumluluk işidir ve ancak bütün kurum ve kuruluşların işbirliği ile gerçekleşebilir. Tuder Tokat için yola çıkmıştır, başarılı olması şehrin ve ülkenin yararınadır.

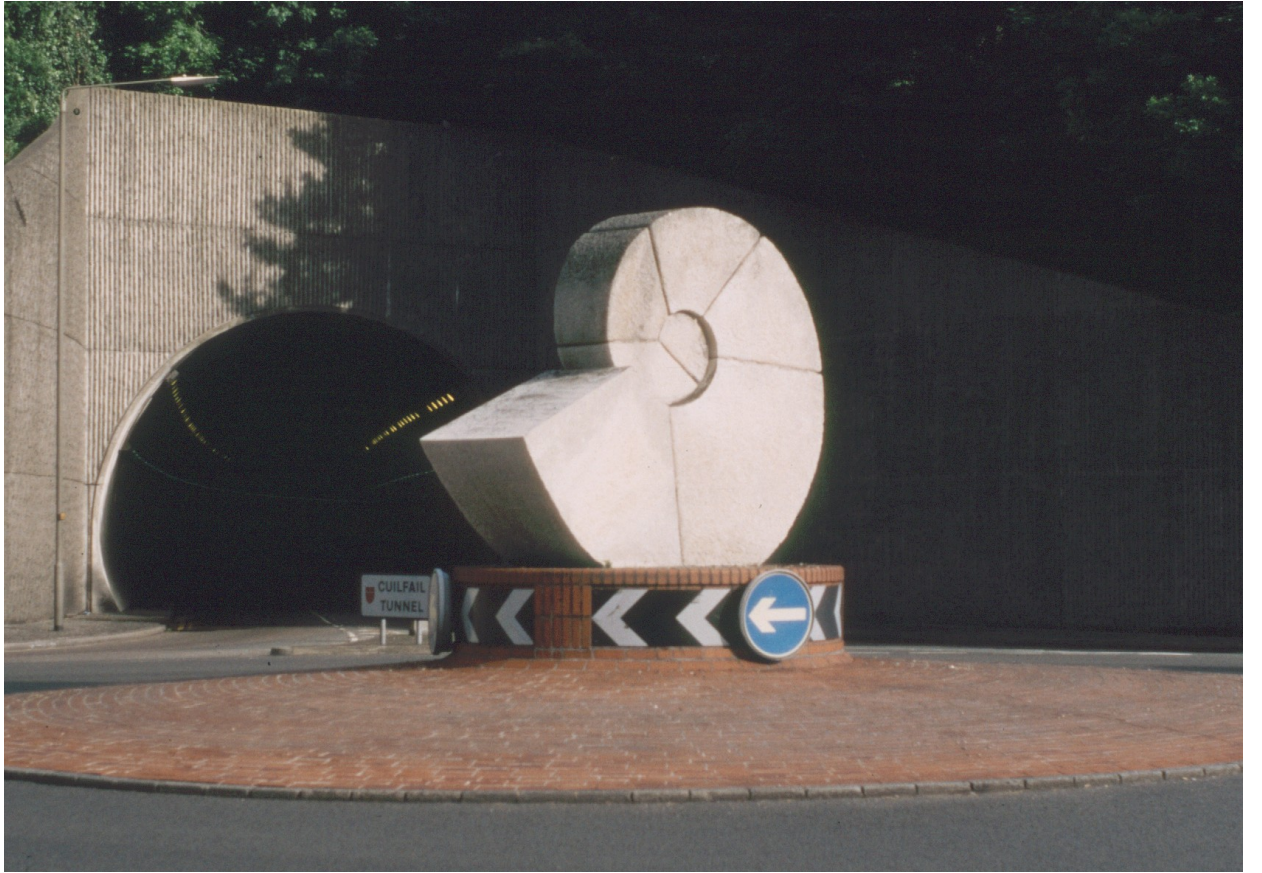
## Amaç, Yaklaşım ve Yöntem

Araştırma ve tecrübeler bütün insanların temiz, bakımlı, kısaca turistik kent özlemi içinde olduklarını, kendine ait özelliklere ve güzelliklere sahip, dışarıdaki şehirlerle mukayese ettiğinde övünebileceği tarihi, kültürel ve turistik mekânları bulunan yerlerde yaşamak istediğini göstermiştir. Esasen bu, bütün yöneticilerin oluşturmak istedikleri ortam veya varmak istedikleri sonuçtur. Çünkü böyle yerler göreceli refah içindedir, insanların eğitim düzeyi yükselmiştir. Ancak bu sonucu elde etmenin salt istemekle olmadığı ortadadır; bütün ülkelerin ve cumhuriyetimizin de çabaları bunun içindir. Artık, evrensel doğru olarak, turizm “bacasız sanayi”, ulusal ve uluslar arası kültürel iletişimin temeli, barışın temel aracı kabul ediliyor. Turizmin gücü akla gelen ve gelmeyen şeyleri birbirine bağlı olarak ortaya çıkarmasındadır. Çünkü tek tek bireylerin kabiliyetinin ortaya çıkmasına fırsat veriyor. Kıyılarımızda Antalya, Muğla örneklerini, içerilerde mütevazı de olsa Nevşehir, Eskişehir, ilçe düzeyinde Safranbolu, Beypazarı, Kızılcahamam iyi örneklerdir. Özellikle Kızılcahamam’ı jeolojik objeleri öne çıkarması sebebiyle vurgulamak gerekir.

Turizm ve tanıtmanın gücünü yerel yöneticiler de görmüşler ve bunu sağlamak için çeşitli vesilelerle panayırılar, turnuvalar, yarışmalar düzenlemekte, soğan festivali, kiraz festivali, yayla şenlikleri, güreş müsabakaları gibi sosyal etkinliklere yönelmektedirler. Hatta başlı başına “festival sektörü”nü oluşturduğu, organizasyon ekiplerinin yöneticilerin kapılarını devamlı çaldıkları görülmektedir. Bunlar eğlendirici olabilir ama seviye yükseltici, gelir getirici değildir, **turistik kent** yaratamazlar. Kalıcı düzenlemelere ihtiyaç vardır. Turistik kentin somut işareti, oradaki vatandaşta kendi kentini gezme duygusu yaratması, gezme sonunda gururlandırmasıdır. Bu olgu ancak kalıcı “turizm” odaklı planlamalarla sağlanabilir. Turizm, övünülen kentleri meydana getirmenin temel aracıdır, omurga niteliğindedir. Turizm, kişilikli kentler oluşturur. Tersisi de doğrudur; kişilikli kentlerde turizm olağan sonuçtur. Bir başka olgu kent ve çevresi ile ilgilidir ve ikisini beraber düşünmek icap eder. Merkezi turistik ama çevresi köhne şehirler mümkün değildir, olması da istenmez.

Buradan hareketle, Tokat'ın ilçe ve köyleriyle birlikte turizm ve jeoturizm alanı şeklinde düşünülmesi gerekir.

Turizmim ilk basamağı turistin gelmesini gerektirecek objelerin varlığı, başlı başına çekici olan şeylerdir. Bunların bir kısmı tarihi, bir kısmı kültürel, bir kısmı doğa, bir kısmı ise yapay güzelliklerdir. Hepsi mümkündür, ancak her ülkede en fazla dikkati tabiata, coğrafyaya, jeolojiye ait olanlar çekmektedir. Bazıları bunu suni olarak orta koymak zorunda kalmıştır. Aşağıdaki iki örnek bunu anlatır.



Şehri çekici yapma çabası örneği; Kent meydanına yapma fosil (İspanya)



Kent duvarında yörenin jeolojik kesiti (İskoçya)

## Turizm-Jeoturizm

Turizmin her çeşidi her zaman istenir. 2000 yılında gerçekleştirilen “Turizm Şurası” kararı ile turizmi kıyılardan içerilere çekmek devlet politikası olmuştur. Kıyılardaki deniz-güneş esaslı turizm büyük yatırımlar ve uzun yılların neticesidir. Ülkenin iç kısımlarında turizm için hızlı ve az kaynak gerektiren alanlar öncelikli olmalıdır. Burada Jeoturizm kendiliğinden öne çıkar.

Jeoturizm doğa, doğa eğitimi, jeolojik mirasın varlığı ve korunması ihtiyacını birlikte karşılayan olağanüstü turizm çeşididir. Yüz milyonlarca yılda oluşmuş, hali hazırda mevcut, dağlarımızı ovalarımızı meydana getiren jeolojik varlıklardan ilginç olanlarının araştırılıp tanıtılmasına ve ziyarete açılmasına dayanır. Yani “farkında olma” ve “farkındalık yaratma” işidir. Jeoturizm objeleri kent merkezlerinde değil kırsal alanda bulunur. Turizmin bütün olumlu sonuçlarını doğrudan kırsal kesime taşır. Köyden göçü önleyebilir, köylerdeki evlerin pansiyon olarak değerlendirilmesine kapı açar. Başlıca yatırım, turizm objesi olacak materyallerin

araştırılmasına ve bunları ziyaret için düzenlemesine ayrılır. Jeolojik Mirası Koruma Derneği üyeleri yıllardır bu birikimi sağlamışlardır. Türkiye için genel jeoloji bilgileri kısmen mevcuttur, fakat bunlar jeosit ve jeoturizm projeleri için yeterli değildir. Yine de hareket noktaları bellidir. Mağaralar ülkemizde jeoturizm amaçlı ilk kullanılan yerler olmuştur.

Bütün turizm uygulamaları içinde en uzun ömürlü, en bilinen ve dolayısıyla en çok ziyaretçi alan yerler jeolojik miras ve jeoturizm alanlarıdır. Bunun en iyi bilinen örneği Niyagara Şelalesi olup tek başına aldığı ziyaretçi sayısı, 2009 yılında Türkiye'nin rekorundan 3 milyon kişi daha fazladır (31 milyon ziyaretçi). ABD'deki Büyük Kanyon'un işletmecileri, her yıl beş milyon olan ziyaretçi sayısını artırmak için 2005'de yeni seyir terasları inşa etti.

Mevcut jeoloji bilgilerimiz ve Niksar yöresindeki ön araştırmalarımız, Tokat'ın çok büyük jeoturizm potansiyeli olduğunu göstermektedir. Bunların başında Kuzey Anadolu Fayı, Yeşilirmak, Kelkit, derin vadiler ve kanyonlar, Ballica başta olmak üzere mağaralar, sıcak ve soğuk su kaynakları gelir. Tokat bu büyük potansiyeli değerlendirmelidir.

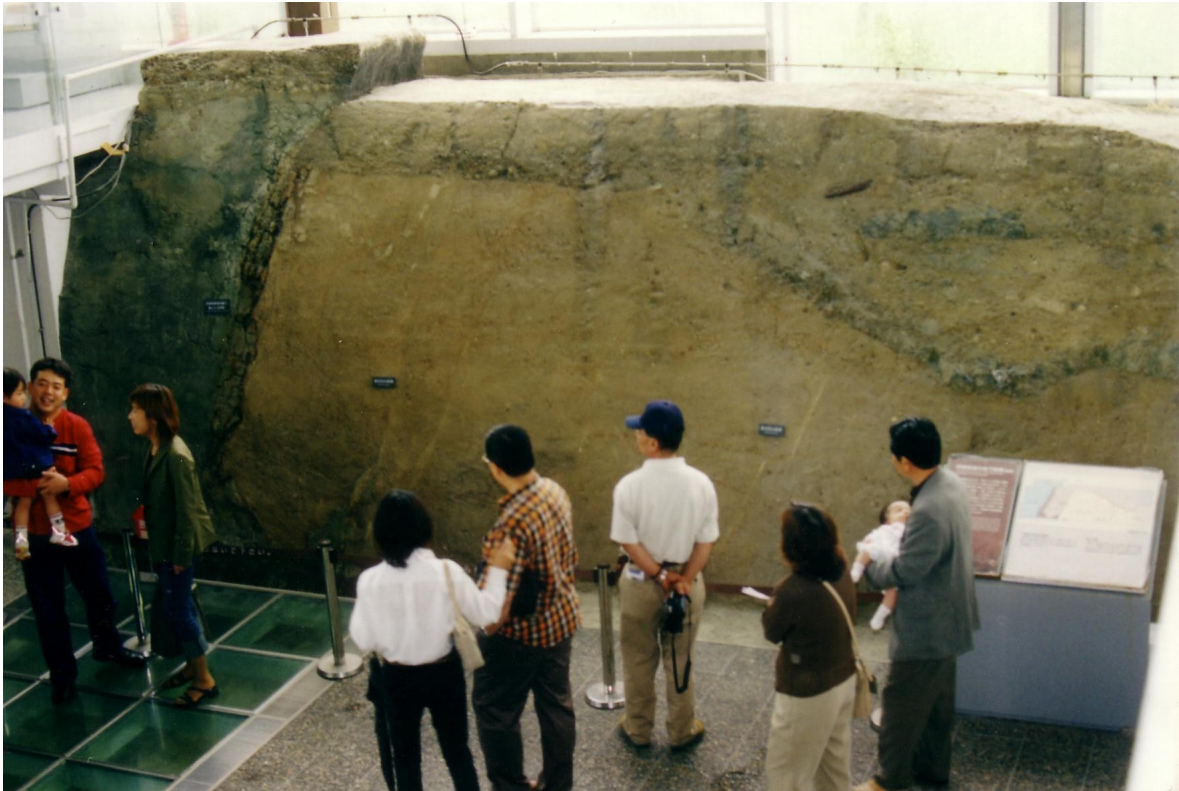
Ülkemizde il bütününde uygulanmış jeoturizm projesi yoktur. Hep nokta uygulamaları olmuştur. Tokat bu ilki başarabilir.

Sosyal projelerin ülkemizdeki hassas noktalarından birisi alanında ilk/tek olup olmadığıdır. Yukarıda değinildiği gibi Tokat jeoturizm-doğa eğitimi-kırsal kalkınma konularını il genelinde ilk uygulayan şehir olacaktır.

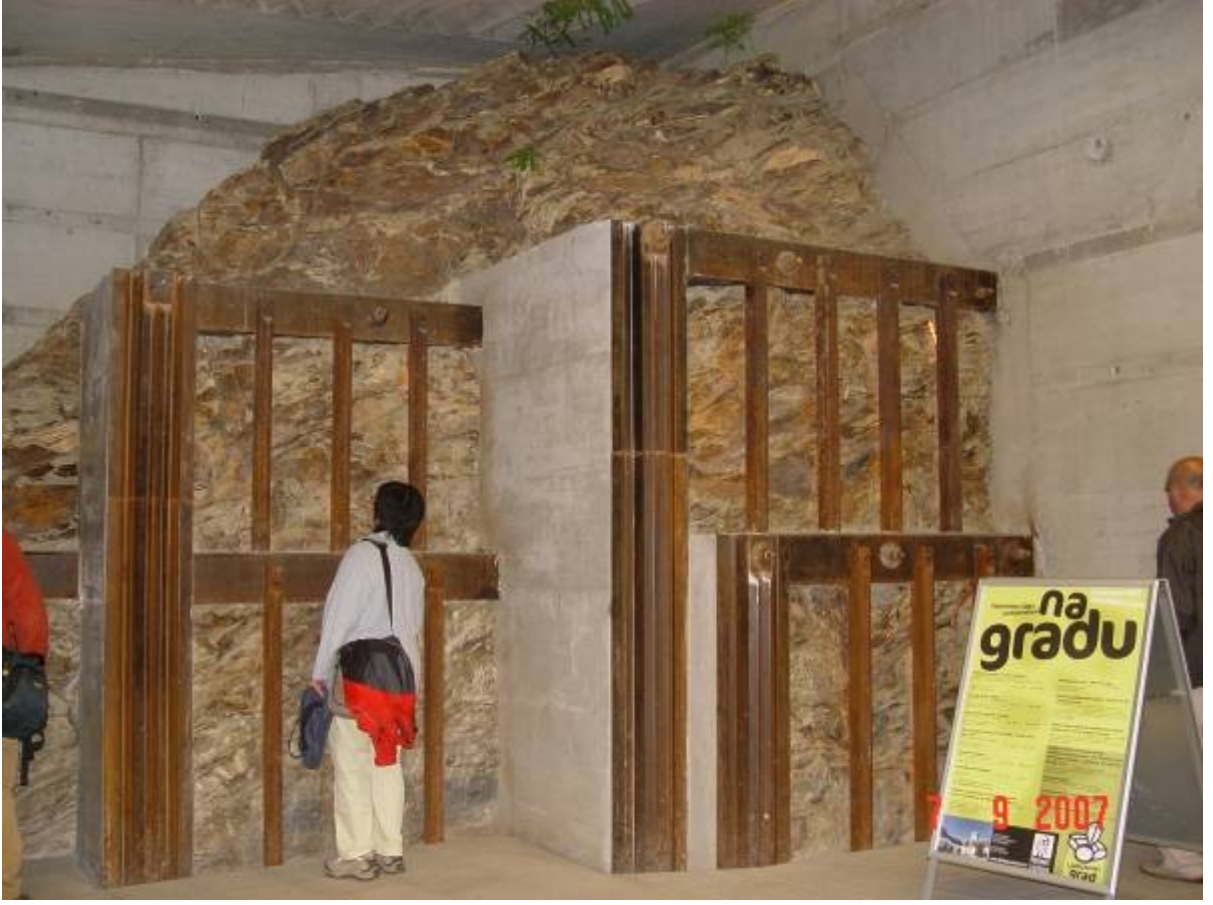
Aşağıda iki jeoturizm uygulaması örneği verilmektedir.



17 Ocak 1995 Kobe Depremini yaratan kırığın korunması



Kobe Fayı adeta mini bir işletmedir ve girenler ücret öder.



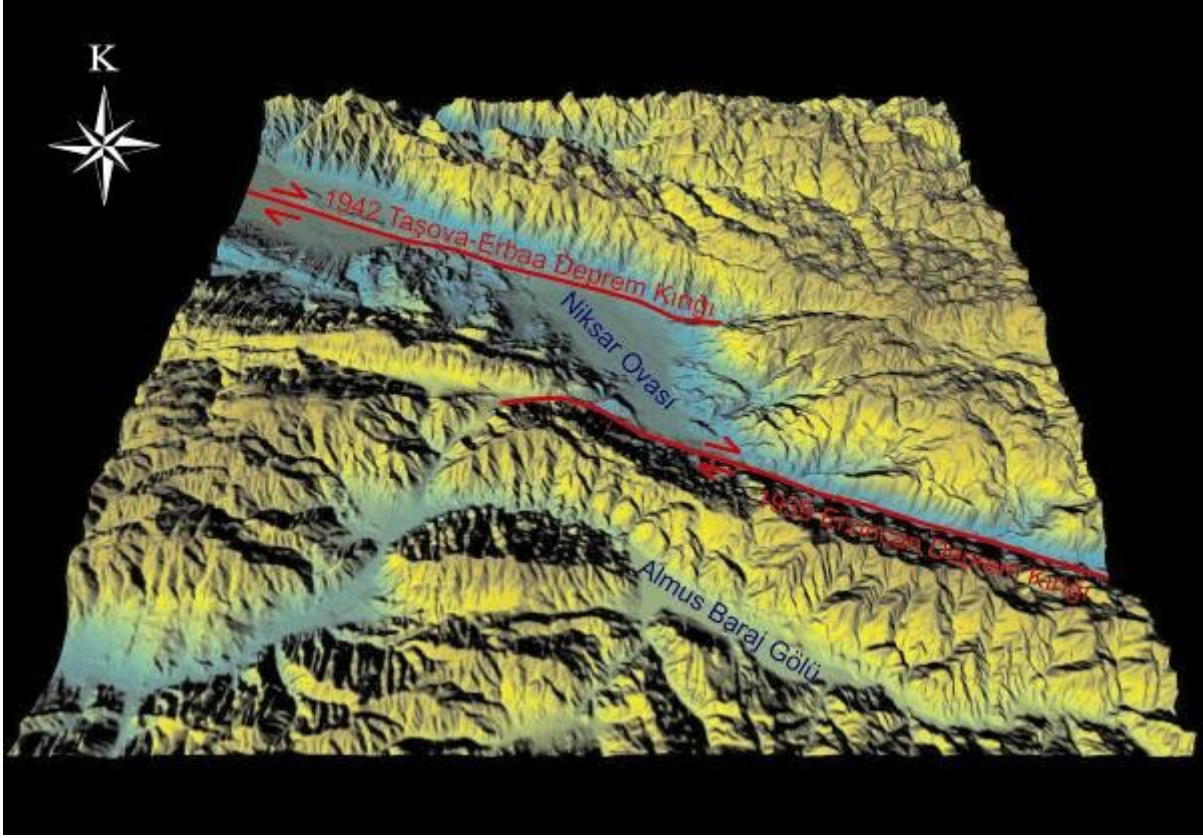
Slovenya’da metro girişinde korunan 550 milyon yaşlı kayalar (ziyaret ücretsiz)

İl ve İlçeler düzeyindeki jeoturizm projelerinin hazırlanması ve uygulanması, bütçe ihtiyacından öte, yasal gereklilikler dolayısıyla Valilik ve belediyelerin işbirliği gerçekleştirilebilir. STK’lar ancak yönlendirici olabilir. Buna karşılık STK’nın liderlik etmediği projelerin kamuoyunda tanınması ve sempati toplaması kolay değildir. Yakın işbirliği kendiliğinden zorunlu hale geliyor.

## Pilot uygulama ihtiyacı ve Niksar

Artan iletişim ve ulaşım imkânları ile birlikte zorlaşan şehir yaşamı, insanların yer değiştirmesini ve/veya turizmi kendiliğinden, istemeden geliştirmektedir. Hızla yaygınlaşan turizm çeşidi, özellikle kırsal bölge ve gelişmekte olan yöreler için uygun olan *jeoturizm*dir. Jeoturizm, yalnızca şehir merkezlerinde değil, kırsal alanlarda da sosyal bireylerin oluşması, kent kültürünün ve doğa bilincinin yaygınlaşması ve doğanın korunmasını sağladığı için tercih edilmektedir. Bunun yanında kırsal alana gidip ziyarette bulunmak göreceli masraflı, yorucu ve zaman alıcıdır. Müze veya kültürel nokta ziyaretleri gibi nispeten rahat-kolay değildir. Bu sebeple başarısızlık riski vardır. Bir fosil yatağını veya bir kanyonu görmek için çekilen zahmet, ziyaretçi tatmin olmadığı durumda hayal kırıklığına ve olumsuz propagandaya dönüşür. Bu sebeple bir alan veya birden çok nokta jeoturizm objesi olarak sunulacak ise yavaş ve emin adımlarla ilerlemek, daha iyisi bir pilot uygulama yapmak gerekir. Nokta bazında iyi pilot uygulama örneği Ballica Mağarası'dır. Ballica için yapılan duyuru ve tanıtım karşılığını bulmuş ve Ballica başarılı olma yoluna girmiştir. İl genelinde uygulanacak kalıcı bir projenin ön uygulamalarla halka sunumu ve alınacak sonuçların izlenmesi gerekir. Kısaca, pilot uygulama gerekir.

Tokat Jeoturizm Projesi için en iyi pilot uygulama alanı Niksar ilçesidir. Çünkü orası hakkında mevcut araştırmalarımız bulunmaktadır. Oradaki muhtemel jeoturizm objesi noktalar / jeositler göreceli ilgi çekicidir ve kamuoyunda zaten bilinmektedir. Örneğin, Ayvaz maden suyu, Efkerit mağarası, 1939 ve 1942 depremlerinin kırıklarının uçları, Çamiçi yaylası vb. Daha da önemlisi Niksar adının kamuoyunda tarih ve kültür merkezi olarak biliniyor olmasıdır. Başlangıç için bu büyük avantajdır.



Bu doğa başka bir yerde yok

Bütün dünyanın tanıdığı; Jeolojik Miras listemizdeki “Kuzey Anadolu Fayı-KAF” pek çok il ve ilçeden geçmekle beraber en iyi gözlemlendiği yer Niksar’dır. Yakın geçmişte büyük yıkımlara sebep olan 1939 ve 1942 depremlerinin kırıkları burada sonlanmakta, bu fay hareketleri ile ortaya çıkan çok özel bir oluşum, ÇEK AYIR Havza (pull-apart basin) örneği olan Niksar Ovası yine buradadır. Tüm dünyada ender bulunan “fay boyu volkanizması”nın ürünleri de buradadır. Bu sonuncusu adeta “aytaşı” gibi bir bilimsel çekiciliğe sahiptir. Bilim insanları sessizce gelip bunları görmekte ve yine sessizce ayrılmaktadırlar. Bütün dünya bu ender doğal oluşumu çeşitli uluslar arası kaynaklardan biliyorlar. Bir başka deyişle bu oluşumlar uluslar arası önemli bilimsel dergilerde yazılıyor, tanıtılıyor

İkinci husus, jeoturizm projelerinin kapsam itibariyle önemli bölümünü halk eğitimi ve farkındalık eğitiminin çekmesidir. İl geneli için küçük deneme gruplarına gerek vardır ve pilot bölgede oluşturulacak deneyim diğer ilçelere yaygınlaştırılacaktır.

# Tokat Jeoturizm Projesi Niksar pilot uygulaması

## *Pilot ilçenin zenginlikleri; Avantajlar*

- 83 köyü, 9 belediyesi var,
- Merkez nüfusu yaklaşık 35.000; birçok ilden büyük,
- Coğrafik ve iklim bakımından orta Karadeniz ile iç Anadolu arasında geçiş yeri,
- Türkiye'nin en eski belediyelerinden birisi (1891),
- Tarihi çok eski; Luvi/Hattiler, Persler, Pontuslular, Romalılar, Bizanslılar, Selçuklular ve Osmanlıların gözde kenti olmuştur, adı bile tarihi (Neocaesarea'dan Niksar'a),
- Malazgirt Savaşı öncesinde alınıp Türkleşen ilk büyük şehir (1068),
- Coğrafik konumu sebebiyle sayısız savaş alanı olmuş ve el değiştirmiştir,
- Coğrafyası yüksek dağlar, derin vadiler ve Kelkit ırmağı ile temsil edilir.

Özetle Niksar tarihi, kültürel ve buna bağlı olarak turistik bir şehirdir.

## **Başlıca tarihi eserleri**

Taşmektep, Talazan Köprüsü, Çöreğibüyük Camii, Ulu Cami, Yağıbasan Medresesi, Melikgazi Türbesi, Kırgızlar Kümbeti, Akyapı Kümbeti, Kolag Kümbeti, Niksar Kalesi, Cıkrıkci Baba Türbesi, Erzurumlu Sahir Emrah Türbesi, Leylekli(Yılanlı) Köprü, Hüseyingazi Köyündeki Kaya Mezarı

## **Doğal varlıklar/zenginlikler**

- **Kelkit nehri,**
- **KAF ve vadileri,**
- **1939 ve 1942 depremlerinin kırıkları**
- **Ayvaz maden suyu,**
- **Niksar ovası,**
- **Çamiçi yaylası,**
- **Efkerit vadisi ve mağaraları**
- **Niksar cevizi,**

## Köyleri

Akıncı • Akgüney • Alçakbel • Araköy • Ardıçlı • Arıpınar • Arpaören • Ayvaköy • Ayvalı • Bayraktepe • Beyçayırı • Boğazbaşı • Boyluca • Budaklı • Buzköy • Büyükyurt • Bozcaarmut • Bilgili • Calca • Camidere • Cercöy • Çatak • Çayköy • Çengelli • Çiçekli • Çimenözü • Dalkaya • Derindere • Direkli • Edilli • Eryaba • Esence • Eyneğzi • Geritköyü • Geyikgölü • Gözpınar • Gökçeoluk • Güzelyayla • Güdüklü • Günlüce • Gülbayır • Güvenli • Hacılı • Hanyeri • Hasyer • Haydarbey • Hüseyingazi • Işıklı • Kapağzi • Karabodur • Karakaş • Kaşıkçı • Korulu • Kumçiftlik • Kümbetli • Kiracı • Kızıldere • Köklüce • Mahmudiye • Mercimekdüzü • Mezraa • Muhtardüzü • Musapınarı • Mutluca • Oluklu • Ormancık • Osmaniye • Örenler • Özdemir • Pelitlik • Sarıyazı • Sorhun • Tahtalı • Tamlar • Sulugöl • Şahinli • Şeyhler • Teknealan • Tepeyatak • Terzioğlu • Umurlu • Ustahasan • Yakınca • Yalıköy • Yarbaşı • Yeşilhisar • Yeşilkaya • Yeşilköy • Yeşilyurt.

Ne kötü ki, köylerin ekserisi boşalmıştır.



Eski kaymakamlık binası



Taşmektep

Niksar göreceli eğitimli nüfusu, dinamik yönetimi, modern görüntüsü ile Türkiye ortalamasının üstünde refaha, üstün şehircilik anlayışına ve turizm kültürüne sahiptir.

**Sorun, turist sayısını ve turizm gelirini artırma olabilir.** Eldeki proje önerisi bu bağlamda hazırlanmıştır.

İlçe halkı ve yöneticiler turizmin önemini fark etmiştir. Bu eğitimden ayrı ve bir başka önemli husustur.



Eserlerin üzerindeki tabelalar farkındalık işaretidir. Çok sayıda kitap yayınlatılmıştır.



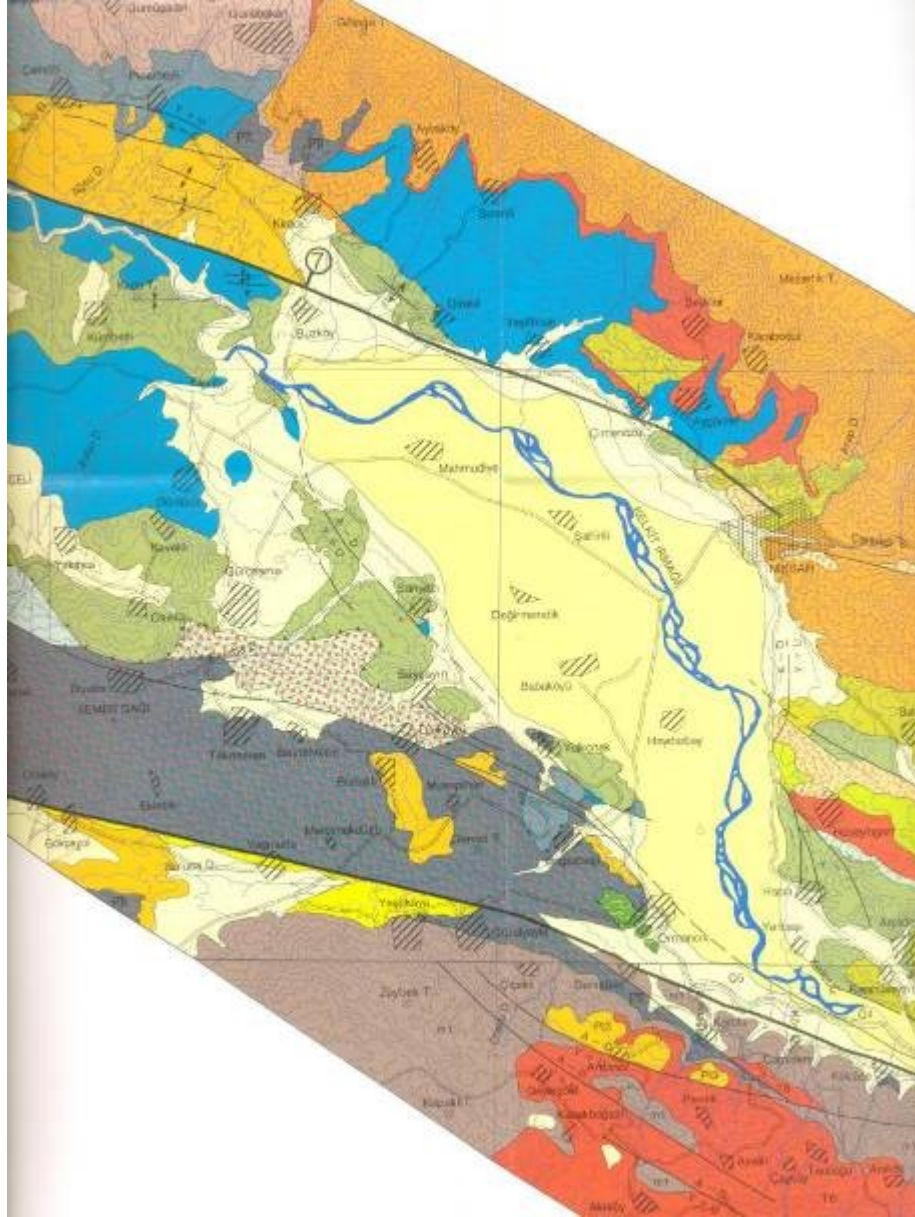
Eski eserlerin onarımı ve halkın turizme teşvik edilmesi jeoturizm projesinin başarısına önemli alt yapı teşkil edebilecektir.

### **Dikkate alınması gereken dezavantajlar**

- Deprem korkusu ile sahip olunan doğadan ürkme,
- Boşalmış köyler,
- Ülkenin her yerinde rastlanan tarihi ve kültürel yapılar (cami, hamam, türbe, köprü),
- Halkın övüneceği markaların (Ayvaz suyu, Niksar cevizi gibi) azlığı,
- Kene korkusu

## Bilinen gerekler

- 1- Yerel ynetimlerin imkânları sınırlıdır/belirlidir,
- 2- İl ve ilçede endüstriyel yatırımların yapılması kontrol dıřı ve güç,
- 3- Şehrin görünümünü ve güzelleşmesi ancak halkın katkısı ile gerçekleşebilir,
- 4- Halkın katkısı halkın turizmden gelir elde etmesi ile sağlanır,
- 5- JEOTURİZM en az alt yapı yatırımı gerektiren turizm dalıdır. Çünkü mevcut jeolojik oluşumlara, yöre coğrafyasını öne çıkarma ve tanıtmaya dayalı turizm çeşididir.



Niksar ve çevresinin jeoloji ve doğal kaynaklar haritası

## Pilot Projenin Kapsamı

“Niksar Pilot Jeoturizm Projesi” bir yönü ile sosyal, bir yönü ile teknik ve bilimsel bir uygulama olacaktır. Proje Tokat Jeoturizm Projesinin bir parçası veya ön denemesi niteliğindedir. Ankara Üniversitesi, STÖ ve yerel yönetimlerin katkısı yanında, yerel halkın da katılımı ve farkındalığının sağlanması esasına dayanır. Her aşamasının ileride bütün ilçelerde ve il merkezinde uygulanacağı dikkate alınarak esaslı bir kayıt sistemi kurulacaktır. Bu proje bütün ilçe/kent için ekonomik ve sosyal yarar sağlama amacını gütmektedir. Dolayısıyla her aşamada halkın katılımı önemlidir. Niksar, kentsel gelişimini tamamlamıştır. Önemli konu halkın sahip olduğu jeolojik oluşumlar hakkında bilgilendirilmesi ve buradaki turizm değerinin kabul ettirilmesidir.

Proje kapsamı başlıca üç grupta toplanabilir;

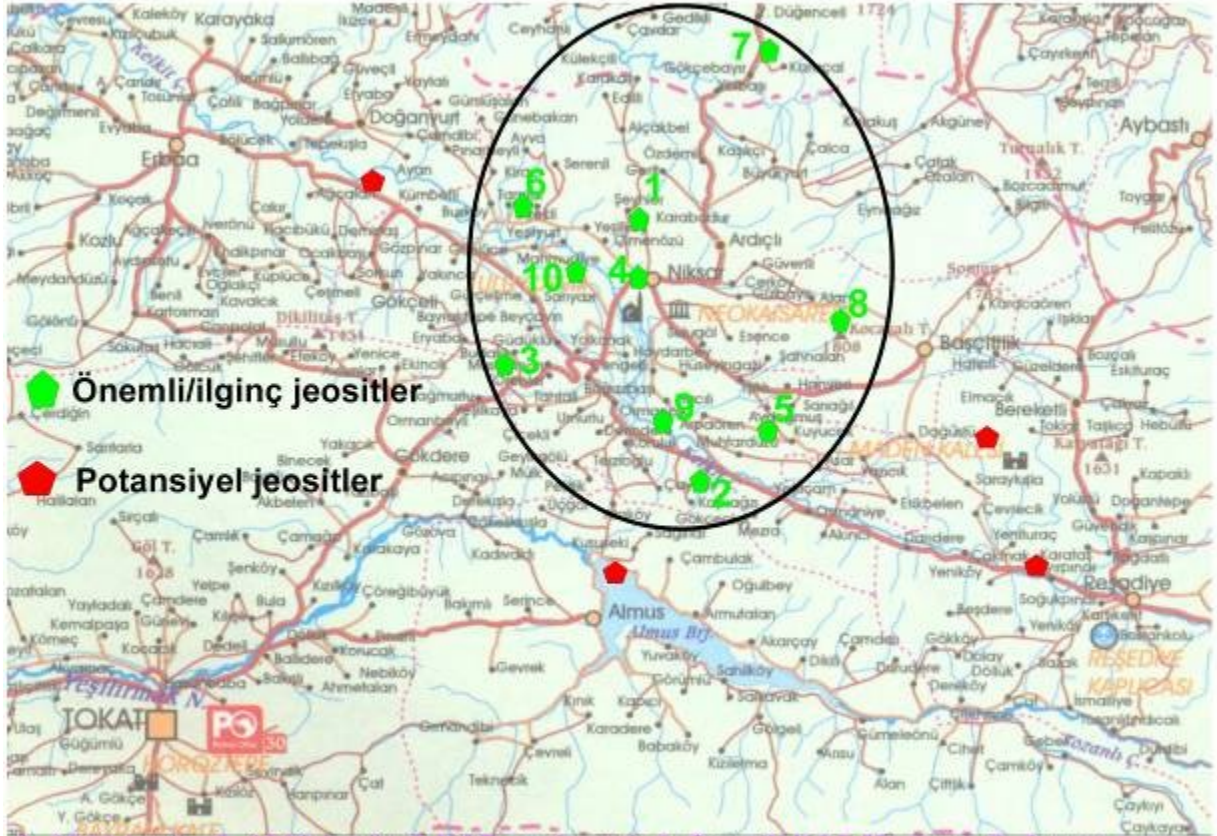
- a. Niksar ilçe sınırlarında bulunan yedi adet doğal-jeolojik sitin (KAF vadisi, 1942 kırığı, 1944 kırığı, fay boyu volkanitleri, Niksar çek-ayır havzası, Kelkit Irmağı, Efjerit mağaraları) bilimsel olarak incelenmesi ve ziyarete hazırlanması (ZIYARET YERLERİ konusu)
- b. Niksar köylerinin (ki, bazıları jeolojik sit -jeosit-lerin yanındadır) kırsal turizme ve jeoturizme hazırlanması (KIRSAL ALAN konusu),
- c. Niksar ilçe merkezi sakinlerinin jeoturizm konusunda eğitilmesi (EĞİTİM konusu).

Bu geniş kapsamın 17 adet alt proje ile gerçekleştirilmesi önerilmektedir.

Şüphesiz, bunlar ve aşağıda ayrıntıları verilecek olan alt projeler şimdilik, öneri ve/veya tasarıdır. Her birinin ayrıntılı hale konulması ve maliyet hesapları ile fizibilite raporlarının çıkarılması gerekir. Bununla birlikte öneride bütçe ikinci plandadır ve tamamına “farkındalık eğitimi” nitelemesi yapılabilir.

Aşağıda her birisi ayrıca geliştirilecek, burada yalnızca ana hatları verilen alt projelerin adları verilmiştir. Bunların bilimsel altlıkları Ankara Üniversitesi ve Jemirko ‘da mevcuttur. Uygulama safhasında, istenirse üniversite ve Jemirko ile işbirliği yapılabilir.

# NIKSAR JEOTURİZM POTANSİYELİ



- 1- 1942 kırığı, 2- 1939 kırığı, 3-KAF seyir yeri, 4- Sevgili KAF Merkezi, 5- Ayvaz suyu ve KAF volkanitleri, 6- Efkerit mağaraları, 7- Çamiçi yaylası, 8- Canik Dağları seyir terası  
9- Kelkit nehri gözleme yeri, 10- Engelli yürüyüş ve bisiklet yolu

## Alt Projeler

### 1. 1942 kırığı Çimenözü yarmasının açılması ve ziyarete hazırlanması

Burası dünyaca tanınan 1942 deprem kırığı olup, KAF'ın Taşova-Erbaa segmentinin/bölütünün bulunduğu yerdir. İnsanlara bir büyük doğal afetin izini göstermek, hatırlatmak ve öğretmek için ideal yerdir. Uygun bir yerde yarma açılacak, fay izleri ortaya çıkarılacak ve yanına tanıtıcı levhalar konularak ziyarete hazırlanacaktır.

## 2. **Köklüce'de 1939 kırığının ziyarete hazırlanması ve Niksar çek-ayır havzası**

Bir önceki durakta yapılacakların aynısı burada yapılacak, iki deprem kırığı hem karşılaştırılacak, hem farkları anlatılacaktır. Ovanın oluşumu sade ancak bilimsel yönü ile tanıtılacaktır.

## 3. **Dulucadere- Yeşilkaya KAF vadisi seyir ve gözlem istasyonu**

Uygun bir yere kurulacak seyir terasından fayın iki tarafındaki bir birinden farklı kayalar incelenecek, fay vadisinin morfolojisi gözlenecektir.

## 4. **Niksar “Sevgili KAF” eğitim ve öğretim merkezi**

Türkiye'nin hiçbir yerinde halka yönelik deprem, fay ve bunların sonuçları hakkında bilgi verecek merkez, oluşum veya faaliyet yoktur. Bu, Niksar'da ilk olacaktır. Bir Sallantılı oda + sözlü ve görsel açıklamalar odası + KAF tanıtım odası'ndan oluşur. Sallantılı odada değişik deprem derecelerinde bir oturma veya yatak odasındaki sarsılma durumu yaşatılacaktır. Bu merkez insanlara fayı anlamayı ve ondan korkmamayı, buna karşılık alınacak tedbirleri gösterecektir. KAF odası ise maketlerle bu olağanüsü jeolojik mirası anlatacak, Niksar'ın bilime ve oluşuma sahipliğini simgeleyecektir.

## 5. **Ayvaz kaynak suyu ve fay-boyu volkanitlerinin ziyarete hazırlanması**

Burada iki doğal oluşum, kaynaksuyu ve volkanitler birliktedir. Oluşumları da bağlantılıdır. Volkanitlerin yaşı 523 ile 580 bin yıl önceye gider, ama bu jeolojide çok kısa bir zamandır. Volkanitlerin bileşimi, oluşum mekanizması, dünyadaki başka örnekleri tanıtılacaktır. Maden/Kaynak suyu başlı başına bir ilginçliktir. Şişelemeden çıktığı yere kadar bütün safhaları ilgi ile izlenecektir.

## 6. **Efkerit mağaralarının incelenmesi ve turizme hazırlanması**

Mağaraların önce bilimsel olarak incelenmesi, içindeki oluşukların tespiti ve envanterinin hazırlanması, sonra her birinin peyzaj projelerinin yapılması ve turizme açılması gerekecektir. Duruma göre yalnızca en büyükleri veya en ilginç olanları turizme açılabilir, diğerleri dıştan gösterilebilir.

## 7- **Çamiçi yaylasının tanıtılması ve etkin kullanım için planlanması**

## 8- **Kocaçalı T seyir yerinin yapımı ve ziyarete hazırlanması**

İlçe sınırları içindeki en yüksek zirvenin tespiti ve seyir terasının hazırlanması. Burası yaklaşık 1500-1800 metre civarında bir yükseklik olacak ve 350 metrelik şehir kotuna göre bu büyük bir ilginçlik yaratacaktır. Teleferik bile düşünülebilir.

## 9- **Kelkit Irmağı ve Şehir Kumları**

Kelkit Irmağı, Yeşilırmak'ı en önemli koludur ve doğal olarak görülen tek su kütlesidir. Niksar Ovası bu ırmak tarafından doldurulmuş, düzleştirilmiştir. Buradan alınan kumlar neredeyse tüm Niksar'ın binalarını yapmıştır. Son 30 Ortaköy civarında bir yer hazırlanıp eski akarsu yatağı, eski kum ocaklarının ziyarete hazırlanması ve ırmağın hayat hikayesinin ortaya konulması özellikle genç nüfusun ilgisini çekecektir. Yaşlı insanların Irmak hatıraları da önemlidir.

## 10- **Nehir boyu Engelli Bisiklet ve Yürüyüş Yolu**

Turizmin en önemli hareket noktası “dikkat çekmek” tir. Engelli ve yaşlı insanların topluma katılması için yapılacak her türlü faaliyet hem kutsal hem dikkat çekicidir ve şehrin saygınlığına /olumlu turizm algısına katkı yapar. Nehir boyunda, akarsu

tarahlarının üzerinde düzenlenecek böyle bir alan ülke çapında dikkat çekecektir. Muhtemelen ilk olacaktır. Burası “doğa eğitim parkı” olarak da sunulabilir.

Yalnızca üç tekerlekli bisikletlerin kullanılabileceği 5 km’lik yürüyüş yolu, sadece engellilere değil yaşlı, çocuk ve yürümek isteyen herkese hitabedecek, katılımcılara ova, doğa ve jeoloji hakkında bilgi edinme olanağı verecektir.

### 11. “Niksar İlçe Kitabının” Hazırlanması

Niksar giderek genişlemekte ve bütün ova hızla dolmaktadır. Kısa süre sonra eskiler (evler, sokaklar, sülaleler) unutulacaktır. Çevredeki tarih ile birlikte, ya da başlı başına, ilçe merkezinin son elli yıllık ve bugünkü durumu (evler, binalar, dükkanlar, planlama tarihi dahil) hazırlanıp yayınlanmalıdır.

Böyle bir çalışmanın turizme doğrudan değil dolaylı yararı olmakta, yaşayan insanlar varlığını hissetmekte ve şehri benimsemektedirler. Batı ülkelerinde çok yaygın bir uygulamadır. Bazı şehirler 10 ar yirmişer yıl aralıklarla bunları yayınlıyorlar.

### 12. Köy Adları tabelalarının hazırlanması

Köylerdeki jeosit ve ziyaret yerlerini belirtecek tabelalar yaygın şekilde yerleştirilecektir. Köylerin jeoturizm olgusuna yan bakmamaları için tabela etkili bir başlangıçtır.



### 11. *Köylere “Kır Kahvesi” yapılması*

Köy halının kendisinin ve ziyarete gelenlerin dinlenme, tuvalet, daha fazla bilgi edinme vb. ihtiyaçları için ortak mekanlar lazımdır. Modern biçimli, çevreye uyumlu, tercihan ahşap, bilhassa yaz aylarında kullanılabilir, OR-KÖY desteği ile güzel kır kahvesi imal ettirilip köyden birisinin işletmesine verilmelidir. Turizmden yöre halkının gelir sağlama kapısı açılmış olur. Bu tür işletmeler, jeoturizmin kişilere gelir getirmesi, çevrenin de bu kişiler aracılığı ile korunması bakımından gereklidir. Standart bir proje seçilmiş bütün köylere uygulanmalı ve büfesi mutlaka bulunmalıdır.

### 12. *Köylerdeki Yıkık Evlerin temizlenmesi*

Göç dolayısıyla köylerdeki evlerin bir kısmı yıkık-dökük vaziyettedir. Sahiplerine haber verilip Kaymakalmlı eliyle köylerin terkedilmişlik görüntüsü giderilmelidir. Terkedilen yere ziyaretçi gelmez, gelemes.

### 13. *Türkiye’de ilk olacak, dikkat çekecek bir müzenin kurulması*

Biz mutfak eşyaları ve/veya “kab-kacak” müzesi öneriyoruz.

Terkedilen köylerdeki eşyalar toplanarak, onların adları da yaşatılarak kolayca düzenlenebilir.

### 14. *İlçe Merkezine ve Jeositlere tabelalar konulması olanların artırılması*

Tabela ve yönlendirme işaretleri modern şehirlerin ve kültürlü toplumun göstergesidir. Tabelalar yalnızca ziyaretçilere değil orada yaşayanlara da güven verir. Düzgün, kaliteli, doğru ve sık aralıklara olan tabelalar şehrin kişiliğini yüceltir. Şehir dışındaki jeositler için şehir içinde tabelalar gereklidir. Bunlar hem yönlendirme hem reklam araçlarıdır.

### 15. *Halkın kendi zenginlikleri konusunda eğitilmesi*

Kaymakamlık (Valilik) ile işbirliği yapılarak

-Esnafa, Polise, Memura, Halka,

\*Konferans, \*Seminer düzenlemesi

\*Gezi,

\*Sergi yolu ile eğitimler verilmesi ve bunun sürekli yapılması.

### 16. *Yerel Rehberlerin yetiştirilmesi*

Yerli halktan, tercihen işsizler arasından rehberler yetiştirilmesi. İlgili kurumlarla işbirliği yapılarak, değişik konularda (kent kültürü, jeoturizm, kırsal turizm, tarih) rehberler yetiştirilmelidir.

### 17. *“İlçe Turizm ve Halkla İlişkiler Birimi” kurulması*

Eğitim faaliyetlerinin planlanması ve yürütülmesi, halk ile işbirliği yapılması, esnaf ve kırsal kesimlerdeki sorunların turizm yararına çözümünde yardımcı olmak üzere kültürlü, dinamik ve tecrübeli kişilerin görev yapacağı aktif birim gereklidir. Böyle bir birim Kaymakamlık ve Belediye adına yukarıda sayılan projelerin takipçisi ve yürütücüsü de olacaktır. Bu birim Niksar’a yapılacak toplu ziyaretlerin planlanması ve uygulama işini de üstlenebilir.

## Pilot Projenin Gerçekleştirilmesi için öneriler

Bu projelerin her birinin uygulamaya dönüştürülmesi ve inşaatı mühendislik bürolarının işidir. Yapılacak protokol ve anlaşmalar çerçevesinde Ankara Üniversitesi ve JEMİRKO her safhada danışmanlık ve yönetmenlik yapabilir, aplikasyon projelerinin hazırlanmasında yardımcı olabilir. Vali, Rektör, kaymakam, belediye başkanı, Jemirko başkanı'ndan oluşan Proje Üst Yönetimi kurulabilir. Her safhada yerel yönetimlerle işbirliği içinde araştırma gerekecektir.

Proje için az veya çok dışarıdan (DPT, kalkınma ajansı, Avrupa Birliği) destek bulunması her kesime motivasyon ve projeye güven sağlar. Dış destek, başkalarının da projeye güvenlerinin göstergesi olduğu gibi uygulamaya geçmeden projenin reklamının yapılması demektir.

Ankara Üniversitesi ve Jemirko jeositler ile “sevgili KAF” mekezi için ulusal ve uluslar arası düzeyde bilimsel tanıtım yapmayı üstlenebilir. Örneğin burada bilimsel toplantılar, yaz okulları, uluslar arası eğitim programları düzenleyebilir.

## Pilot Proje Bütçesi

Toplam bütçe, herbir alt projenin fizibilite raporuna göre ortaya çıkacaktır. Projenin gelecekte ilginçliğini koruması için araştırma gerekir ve bilimsel araştırmayı bütçelendirmek güçtür. Jeositler üzerine yapılacak yatırımlar basitten mükemmele, ucuzdan pahalıya değişeceği ve elde güvenilir karşılaştırma örneği olmadığı için ancak kaba kestirimler yapılabilir. Özellikle insan odaklı projelerin (müze, eğitim, tanıtım vb) bütçelendirilmesi Valilik ve Belediye mensupların katkıları daha kolay olabilir.

## Proje Süresi

Yönetimlerin arzu ve kararlılığına bağlıdır. Başlangıçta uzun olmayan bir süre mutlaka verilmelidir.

## Uyarı

**Bu avan proje Tuder için ücret alınmadan, akademik sorumluluk gereği hazırlanmıştır. Telif hakları saklıdır.**

